

# Feuille de route 2019-2021

## Groupe de Travail Accès à l'eau, à l'assainissement et à l'hygiène dans les contextes de crises et fragilités

### CONTEXTE

Dans les contextes de crises et fragilités, le maintien des **services d'eau, d'assainissement et d'hygiène** est crucial pour la santé des populations (en limitant la propagation des maladies hydriques types diarrhées, choléra, etc.) et pour assurer la stabilité. Aujourd'hui, les acteurs humanitaires et du développement s'accordent sur le fait qu'ils doivent travailler davantage ensemble pour garantir la continuité des services dans ces contextes complexes.

### PROBLEMES IDENTIFIES

Quelque 2 milliards de personnes vivent dans des pays dont le développement économique est compromis par une situation de fragilité, par des conflits ou par un taux de violence élevé<sup>1</sup>. En 2018, le nombre global de personnes dans le besoin a augmenté de 4 % par rapport à 2017<sup>2</sup> et les **conflits en sont la principale cause**. Ces conflits durent de plus en plus longtemps et donnent naissance à des crises combinées et complexes. À mesure qu'un conflit se prolonge, **les infrastructures, les services, les conditions de vie se détériorent**. Certaines activités qui, en temps de paix, seraient considérées comme des activités de développement tombent dans la catégorie des activités humanitaires, où il s'agit de répondre aux besoins essentiels. Dans ces crises complexes, **une conception linéaire issue des catastrophes naturelles** (un «avant crise», un «pendant la crise», une «sortie de crise», puis une «phase de développement») **est difficilement transposable**. La complémentarité **entre les sphères de l'urgence et du développement** est complexe.

Le dérèglement climatique et ses conséquences, sécheresses, inondations, ouragans, typhons, élévations du niveau de la mer entraînent d'ores et déjà des territoires dans des situations fragiles dues notamment à l'insécurité alimentaire, la vulnérabilité, la perte de moyens de subsistance et les épidémies.

**Le financement de programmes pour la prévention des instabilités et les réponses humanitaires est faible** par rapport aux instabilités et besoins grandissants, surtout pour les secteurs cruciaux comme la WASH. Or, Echo, principal bailleur européen multilatéral que la France finance, se désengage de la WASH depuis 2016.

### LES DYNAMIQUES POSITIVES SUR LESQUELLES CAPITALISER

**La France est engagée dans des cadres internationaux.**

Elle a **reconnu aux Nations Unies en 2010 le Droit de l'Homme à l'eau potable et à l'assainissement**. Elle **s'est engagée en 2015 à atteindre les Objectifs de Développement Durable sur son territoire et à faciliter cette atteinte avec sa coopération internationale, dont celle de l'Objectif 6** de garantir l'accès de tous à l'eau et à l'assainissement et assurer une gestion durable des ressources en eau d'ici 2030. La France **a signé en 2015 l'Accord de Paris pour contenir d'ici à 2100 le réchauffement climatique** en dessous de 2 °C, voire 1,5° C, par rapport aux niveaux préindustriels et limiter ainsi les impacts ... La France a **impulsé en 2017 l'Alliance Sahel** pour appuyer les efforts de paix et de développement dans les pays du G5 Sahel (Mauritanie, Mali, Niger, Burkina Faso et Tchad), une région recensant le plus grand nombre de personnes vivant dans l'extrême pauvreté au monde.

**2018-2022, le tournant « crises et fragilités » de la France**

Le gouvernement français a tout d'abord confirmé en 2018 **vouloir porter son aide au développement à 0,55% du RNB d'ici 2022** (après une longue période de diminution de l'APD de 0,50 % du RNB en 2010 à 0,43 % en 2017). Une **nouvelle Loi d'Orientation et de Programmation pour le développement et la Solidarité Internationale** sera ainsi introduite au premier semestre 2019 pour concrétiser cette trajectoire budgétaire ascendante pour l'APD, y compris

<sup>1</sup> Banque Mondiale, Fragilité, conflits et violence, mise à jour 2019 [\[en ligne\]](#)

<sup>2</sup> Données et tendances humanitaires mondiales OCHA 2016

dans le secteur de l'eau. L'AFD a commencé la mise en œuvre de sa stratégie vulnérabilités aux crises et résilience 2017-2021 visant notamment le renforcement de la résilience des États et des sociétés aux chocs. Le gouvernement a également annoncé que «**la France veut se situer à l'avant-garde du mouvement de transformation qui anime aujourd'hui le monde humanitaire**» et «**contribuera à la mise en œuvre du nexus humanitaire-développement, réformera son dispositif conformément aux orientations du Grand Bargain**». Pour appuyer ce tournant, le gouvernement a décidé que «**la contribution française annuelle à la stabilisation et à l'action humanitaire atteindrait 500 millions d'euros d'ici 2022 [...]. Cela fera de nous l'un des trois premiers bailleurs européens**»<sup>3</sup>. A l'occasion de la présentation de la nouvelle stratégie de la France sur les États fragiles et les situations de fragilité en juin 2018, l'AFD a annoncé le **doublément du montant alloué à son fonds pour la paix et la résilience Minka**. Enfin, le MEAE a fait de la WASH une des priorités stratégiques de son aide au développement et travaille sur la **nouvelle stratégie WASH de la France à l'international**

## Objectifs stratégiques 2019- 2021

De nombreux acteurs français s'investissent pour l'accès aux services WASH dans les contextes fragiles. L'Etat et plusieurs de ses établissements publics, le secteur privé, différentes grandes Fondations, les collectivités territoriales, les ONG, les instituts de recherche possèdent une large expertise dans ces contextes. Nombre d'entre eux se concertent dans des enceintes dédiées à la WASH comme le Global WASH Cluster à l'échelle globale, PSEau (qui réunit les acteurs du développement) et Coalition Eau (qui donne une voix aux ONG) en France.

Le groupe dédié du PFE créé en 2018 se positionne comme **la plateforme française multi acteurs consacrée à la WASH dans les contextes fragiles**. L'objectif est d'accroître les synergies entre acteurs et potentiellement accroître les performances du secteur sur des thématiques sélectionnées. Pour se faire, les membres pourront :

- **Partager et valoriser leur expertise** (communication, partage de connaissances, évènements ...)
- **Mener des activités de plaidoyer** tournées vers l'international (et la France dans une certaine mesure)
- **Mieux coordonner leurs actions** en lien avec la WASH en contexte fragile (recherches, partenariats, ...)

	Objectifs stratégiques	Indicateurs de réussite
Expertise	Veille interne : Les membres du groupe sont régulièrement informés sur les activités des autres membres « qui fait quoi où avec qui » (recherches, formations, actions sur le terrain, succès/échecs,...) grâce à des outils en ligne. Ces échanges sont potentiellement accélérés lors de crises massives.	Fin 2019, un questionnaire de satisfaction permettra de d'évaluer la satisfaction des membres du groupe sur la pertinence des informations collectées, du mode de diffusion et sa valeur-ajoutée. (Indice : inutile, utile mais peu être amélioré, utile avec format satisfaisant. A plus de 50% d' « inutile », l'activité sera arrêtée ou repensée dans un autre format.)
	Veille externe : Les membres du groupe sont tenus au courant des nouveautés de la WASH en contexte fragile en France et à l'international.	Fin 2019, un questionnaire de satisfaction permettra de d'évaluer la satisfaction des membres du groupe sur la pertinence des informations collectées, du mode de diffusion et sa valeur-ajoutée. (Indice : inutile / utile mais peu être amélioré / utile avec format satisfaisant. A plus de 50% d' « inutile », l'activité sera arrêtée ou repensée dans un autre format)
	Identifier les spécificités de l'expertise française en matière de WASH en contexte fragile et les valoriser à l'international.	Une note de synthèse a été produite en collaboration avec les membres du groupe (indice : oui/non) Les éléments identifiés dans la note ont été promus dans les enceintes internationales (Indice : Oui, tous les éléments/ oui mais qu'une partie des éléments/ Non, aucun élément)
	Rassembler les expertises disponibles en France et à l'international qui peuvent servir les objectifs du groupe et de ses membres, y compris auprès des autres secteurs (nutrition, santé, éducation, abris).	1 « Catalogue » enrichi progressivement des expertises est élaboré et à la disposition des membres (Indice : Oui/Non) De nouveaux acteurs rejoignent/mettent à disposition leur expertise aux bénéficiaires des acteurs du groupe. (Indice : Oui, en nombre & qualité satisfaisant /Oui mais nombre & qualité insatisfaisant / Non, Aucun)
Plaidoyer	Les messages consensuels identifiés par les acteurs du groupe et régulièrement actualisés sont portés par différents canaux et dans différentes enceintes pour apporter les changements souhaités par les membres du PFE.	Une stratégie de plaidoyer 2019-2021 est développée et mise en œuvre sur la base des axes stratégiques et messages du groupe (joint) (Indice : oui/non) Une veille des activités de plaidoyer sur la WASH en contexte fragile menées dans d'autres enceintes est réalisée et restituée au groupe à régularité satisfaisante pour le groupe (Indice : oui/non)

<sup>3</sup> Déclaration de M. Jean-Yves Le Drian, ministre de l'Europe et des affaires étrangères, sur l'action humanitaire de la France, 22 mars 2018, [en ligne] <http://discours.vie-publique.fr/notices/183000566.html>

<b>Coordination</b>	<p>Le groupe catalyse les dynamiques multi-acteurs et multi-secteurs potentielles sur l'urgence-reconstruction-développement.</p> <p>Les membres du groupe sont davantage en relation avec les enceintes de coordination et acteurs de la WASH opérant dans les contextes fragiles aux niveaux national, européen et global (Global WASH Cluster notamment).</p>	<p>Des activités sont organisées par le coordinateur pour faire naître des dynamiques communes (Indice : Oui, en nombre &amp; qualité satisfaisant / Oui mais nombre &amp; qualité insatisfaisant / Non, Aucune)</p> <p>Nombre d'initiatives communes initiées qui ont été suivi par des actions communes des partenaires. Ex : Consortium action terrain / recherche / data collection / plaidoyer (Indice : Oui, en nombre &amp; qualité satisfaisant / Oui mais nombre &amp; qualité insatisfaisant / Non, Aucune)</p> <p>Une petite enquête informelle sera menée auprès des membres du groupe et acteurs internationaux en juin 2020 pour voir s'ils observent une évolution positive de leur collaboration (Indice : Oui collaboration croissante directement imputable à des actions du groupe / Oui, mais n'est pas uniquement corrélé aux travaux du groupe / Non, aucune amélioration)</p>
---------------------	--	--

## Champ d'action du groupe

### Les grands axes thématiques du groupe :

- WASH en contexte de crises et fragilité
- Les liens entre Urgence, Reconstruction et Développement Durable,
- WASH et santé,
- Populations laissées pour compte,  
...Sous lesquels d'autres sous-thématiques peuvent être rangées : épidémies et contrôle vectoriel, adaptation (aux dérèglements climatiques, urbanisation,...), coordination entre acteurs français et internationaux et autres secteurs, financements, renforcement de capacités des acteurs humanitaires et des acteurs locaux, avancées techniques (kit d'hygiène, assainissement d'urgence...).

Les activités du groupe seront donc complémentaires avec celle du groupe ODD du PFE, devant lequel le groupe rapportera régulièrement, car la WASH, la réduction des risques, les stratégies de développement ne peuvent pas être traitées de manière cloisonnée. Les travaux se feront également en collaboration avec son groupe Changement Climatique.

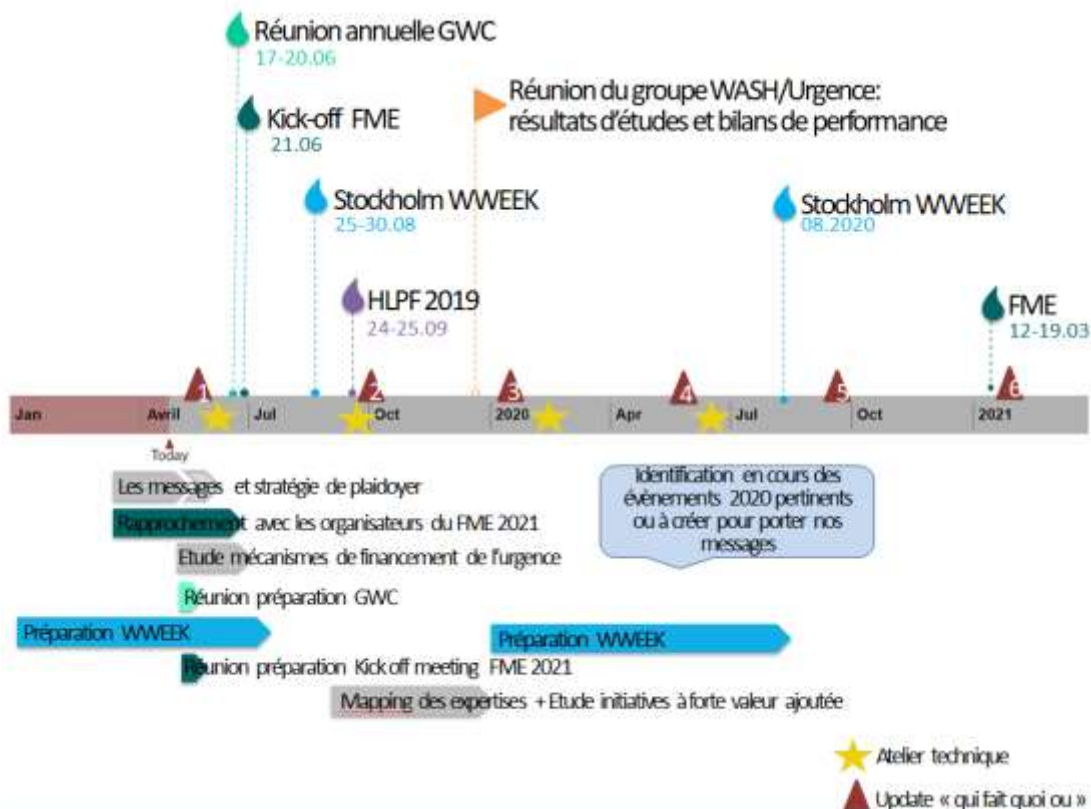
### Les priorités géographiques :

Les actions du groupe auront un focus spécial sur les pays de l'Afrique du Sahel et du Sahara, et du Moyen Orient les plus touchés par les fragilités.

## Plan d'action 2019 - 2021

### Principales activités 2019 :

- Animer des ateliers thématiques sur les axes et positionnements prioritaires du groupe.
- Réaliser des enquêtes approfondies sur des thématiques servant les membres du groupe (financements de la WASH, mécénat de compétence, initiatives à forte valeur ajoutée, etc.).
- Réaliser et mettre en œuvre une stratégie de plaidoyer basée sur les messages et les axes prioritaires définis entre acteurs du groupe.
- Réaliser une veille externe et interne (par envoi de questionnaires trimestriels aux acteurs du group) et restitution par newsletter.
- Coordonner des sessions lors d'événements pertinents.
- Prendre contact avec les autres acteurs de la WASH en France et à l'international travaillant dans les contextes de fragilité et avec les secteurs connexes pour accroître le réseau du groupe et les synergies potentielles.



Voir annexe A pour toutes les activités potentielles à mettre en œuvre en 2019-2021 selon ordre de popularité

## Budget prévisionnel 2019 - 2021

### Budget janvier – juillet 2019

	2019
RH – 1 personne temps-plein	3857 € x 3.5 = 13500 €
RH - 1 personne mi-temps	2875 € x 4 = 11500 €
	25 000 €

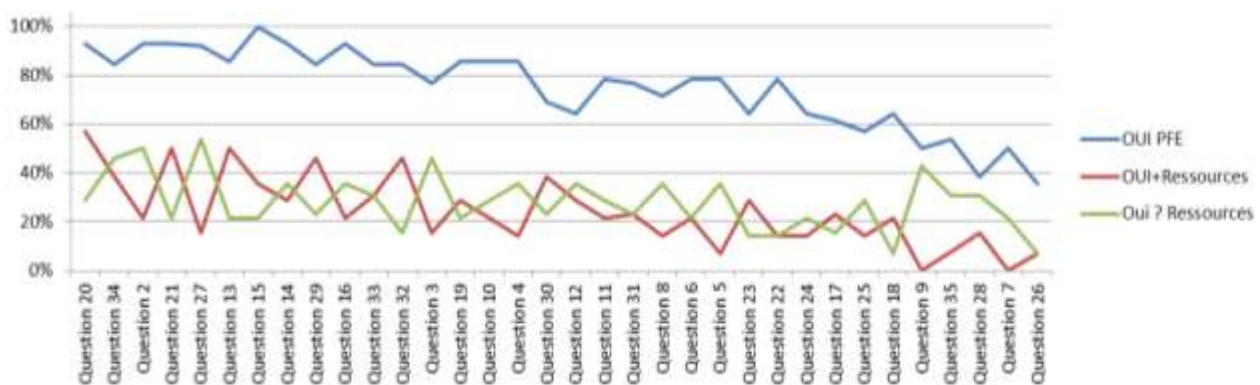
	Subventions acquises
ONG (ACF, SIF, Solidarités Int.)	25 000 €

### Budget août 2019 – Décembre 2021

	2019	2020	2021
RH – 1 personne temps-plein animation des activités du GT	4400€/mois x 4.25 = 18700 €	4500 x 12 = 54000 €	4600 x 12 = 55200 €
Frais gestion, bureaux, informatique, transport/cantine	533€/mois x 4.25 = 2265.25	533 € x 12 = 6396 €	533 € x 12 = 6396 €
RH – 1 personne à temps partiel sur dimension stratégique avec enceintes politiques et lien avec le Forum de Dakar	2000€/mois x 6 = 12000 €	2000€ x 12 = 24000 €	2000€ x 12 = 24000 €
Session WASH humanitaire à la Stockholm World Water Week 2020		10000 €	
World Water Forum Humanitarian			10000 €
Sub Total	32 965.25€	94 396€	95 596 €
Missions et imprévus (10%)	3296 €	9436 €	9559 €
Grand Total			<b>245 248.25</b>

## Annexe A

### Listes des actions potentielles proposées par les acteurs du groupe lors de l'atelier du 23 janvier 2019, triées par ordre de popularité (15 votants issus des différents collèges).



**Question 20 :** Mapping des mécanismes de financement en contexte de crise (fonds classiques, fonds innovation, fond privés internationaux...) et organiser une réunion avec l'AFD et le MEAE pour en discuter.

**Question 34 :** Organiser des rencontres thématiques ponctuelles ou continues (ex : atelier, forum, webinaires) pour échanger et/ou construire des projets communs sur les sujets qui sont les plus plébiscités par les membres du groupe.

**Question 2 :** Faire un listing des expertises des membres du groupe : expertise reconnue (domaines & sous-domaines de compétences) et expertises moins visibles (gestion de la sécurité, logistique, communication,...).

**Question 21 :** Co-organiser une session à la Stockholm Water Week 2019

**Question 27 :** Faire un listing des différents acteurs internationaux de la WASH/urgence, y compris les secteurs connexes ; et leurs actions/événements clés pour un rapprochement.

**Question 13 :** Réalisation d'une note de positionnement WASH/urgence pour nourrir les stratégies WASH et les stratégies humanitaires.

**Question 15 :** Suivre le développement de la stratégie WASH de la France à l'international, de sa stratégie humanitaire et de la feuille de route ODD6 qui en dépend

**Question 14 :** Réaliser un listing de cibles, alliées, canaux de transmission de nos actions de plaidoyer.

**Question 29 :** Une délégation de membres du groupe urgence (issus des différents collèges) du PFE participera à la prochaine réunion du Global WASH Cluster de 2019. Une réunion en amont sera organisée et un compte-rendu partagé.

**Question 16 :** Communiquer les grandes lignes de la note de positionnement WASH/urgence lors de la JME 2019

**Question 33 :** Promouvoir les appels à partenariat des membres du groupe à travers une newsletter ou la page web du groupe Urgence (traduction de documents, évaluations, recherches conjointes ...)

**Question 32 :** Le groupe urgence se met à la disposition du Centre de Crise et de Soutien du MEAE si ce dernier veut améliorer sa réponse WASH en Contexte de crises : lien avec le GWC, partage d'expertises/ technologies adaptées, contacts avec des partenaires locaux, standards WASH/urgence...

**Question 3 :** Dans les zones rouges, identifier sur une mappemonde quels acteurs sont intervenus où et pour quelle expertise au cours des 5 dernières années + partage des résultats d'études.

**Question 19 :** Partager la note de positionnement WASH/urgence avec le Conseil Mondial de l'Eau et travailler avec eux pour concrétiser ce nouvel axe prioritaire dans leurs travaux.

**Question 10 :** Maintenir un catalogue des formations en lien avec la WASH ouvertes au public: recensement exhaustif des formations WASH existantes (e-learning, instituts de formation, ONG...) avec les modalités.

**Question 4 :** Faire un listing des projets de recherches opérationnelles et académiques associées à la WASH des membres du groupe (en cours/futurs – programmées/souhaitées) et faire le lien avec le GWC TwiG research group

**Question 30 :** Action à mener pour réaliser l'objectif Coordination #1: La France, avec l'aide du groupe urgence, héberge la réunion annuelle du Global WASH Cluster en 2020

**Question 11 :** Etablir une base de données recensant les formations organisées par les organisations membres du groupe + les souhaits/besoins en formations supplémentaires (objectif de mutualisation)

**Question 12 :** Travailler avec les bailleurs et les cabinets d'expertises pour renforcer les capacités sur les projets à la « technicité élevée/pointue ».

**Question 31 :** Les membres du groupe urgence qui participent aux réunions du groupe du Global WASH Cluster, du Groupe de Concertation Humanitaire (GCH) et autres plateformes en lien avec le WASH/Urgence partagent leurs comptes rendus avec le groupe urgence par l'intermédiaire du coordinateur du groupe.

**Question 8 :** Faire un listing des événements en lien avec les travaux du groupe et de ceux qui y participeront afin d'y valoriser nos travaux.

**Question 6 :** Faire un listing des initiatives à forte valeur ajoutée et mettre en valeur ce qui fonctionne (passées/en cours/futures - programmées/ souhaitées) type multi-acteur, résilience-urgence-reconstruction- développement ...

**Question 5 :** Faire un listing des ressources importantes de la WASH/Urgence (standards sphère, Compendium of Sanitation Technologies in Emergencies, indicateurs de suivi...) à publier sur le site internet de PSeau ou du PFE et à mettre à jour annuellement.

**Question 23 :** Faire le suivi du déboursement des 125 millions d'euros promis par l'UE dans le cadre des initiatives pour les pays du Sahel, en particulier pour les infrastructures WASH.

**Question 22 :** Influencer la loi d'orientation et de programmation relative à la politique de développement et de solidarité internationale (LOP-DSI) qui est en pleine révision.

**Question 24 :** Soutenir la création d'un système de recensement des infrastructures détruites (passé et future).

**Question 17 :** Conférence internationale de l'UNESCO « Mettre à profit l'intersectorialité pour une sécurité de l'eau et une paix durables » le 13 Mai 2019 : les membres du groupe impliqués dans cette conférence tentent d'influer l'agenda et la composition du panel pour défendre la note de positionnement WASH/urgence.

**Question 25 :** Développer un rapport avec le Rapporteur spécial sur le droit à l'eau potable et à l'assainissement sur la WASH en situations de conflits. Obtenir une résolution des UN sur cette thématique.

**Question 18 :** Travailler sur la seconde RVN de la France au Forum politique de haut niveau des Nations Unies sur le développement durable (HLPF) de 2019.

**Question 9 :** Apprendre de nos échecs : développer un recueil illustré des erreurs du secteur - type BD

**Question 35 :** Mise en commun de recensements de matériels disponibles sur les terrains pour donations ou partage (matériel majeur type foreuse, tank 1000L...). Les Référents WASH des organisations ont la tâche de mettre à jour ce recensement et de communiquer avec leur terrain et le coordinateur du groupe Urgence.

**Question 28 :** Les membres du groupe peuvent, à titre individuel, devenir membre (voir conditions) du Global WASH Cluster. Le coordinateur du groupe peut faciliter la démarche si besoin. (- de 50% en faveur)

**Question 7 :** Recenser les expertises manquantes pour ensuite combler progressivement ce déficit par une mutualisation des ressources/moyens.

**Question 26 :** Identifier un ambassadeur pour l'Eau dans les situations de crises. (- de 50% en faveur)