



96^{ème} congrès* annuel de l'ASTEE

du 6 au 9 juin 2017, au Théâtre de Liège

*Des territoires à l'Europe :
Construire ensemble les transitions environnementales*



**ASTEE 96th Annual Conference - June 6 to 9, 2017 - Liège Theater, Belgium
Regions and the EU, working together to foster environmental transition*

APPEL À COMMUNICATIONS - CALL FOR PAPERS

Fin de l'appel à communications : 15 septembre 2016

Submission deadline: September 15, 2016

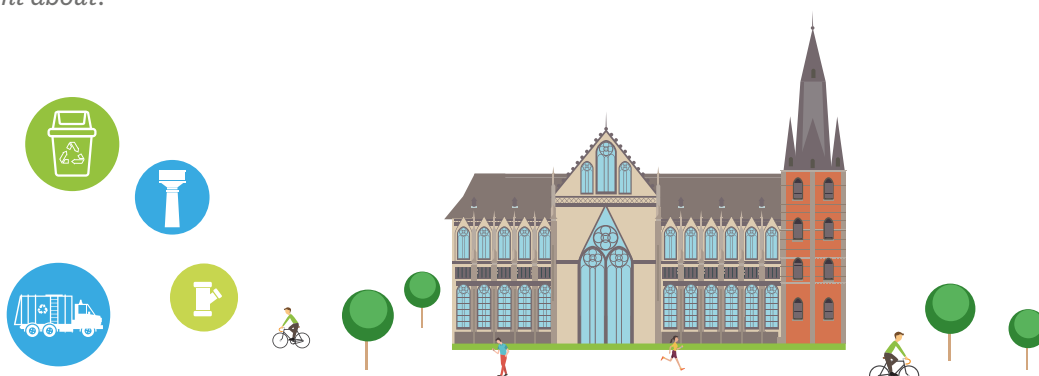
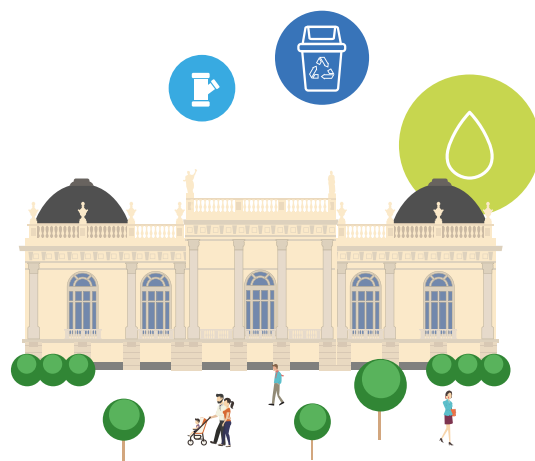


Les projets de gestion, d'aménagement et d'équipement des territoires sont aujourd'hui très influencés par les politiques européennes, qu'il s'agisse notamment de projets liés à la gestion de l'eau, de l'environnement ou des déchets.

Faire le bilan des avancées permises par ces directives européennes et des écueils rencontrés à leur mise en œuvre, en comparant des cas pratiques et des retours d'expériences vécus dans les régions et les Etats membres, est indispensable pour se préparer à entrer dans les nouveaux cycles qui se dessinent tant sur l'eau que sur les déchets. Dans le contexte européen et mondial actuel de crises permanentes, humanitaires et financières, comment faire à nouveau en sorte que l'Europe nous protège, nous rende plus forts ensemble, nous aide à améliorer notre cadre de vie et ne soit pas uniquement perçue comme une série de contraintes ou d'obstacles ? Quelle vision stratégique développer ? Quelles sont les impulsions de l'Europe à utiliser dans nos territoires ? Quels changements de paradigmes porter ?

Nowadays EU policies heavily influence regional management, investment and development projects, particularly those dealing with water, environment and waste management.

In order to prepare for the upcoming cycles in the fields of water and waste, it is essential to take stock of the progress accomplished through EU directives as well as the difficulties in implementing them, by comparing case studies and feedback from different regions and member states. In the current European and global contexts of ongoing humanitarian and financial crises, what can we do so that the European Union will protect us, give us collective strength, help us improve our way of life, and no longer be considered solely as a series of constraints or obstacles? What strategic vision can be developed? How can the European impetus be used to act in our regions? What paradigm shifts can be brought about?



L'ASTEE

Créée en 1905, l'ASTEE est une association à caractère scientifique et technique reconnue d'utilité publique. Plateforme multi-acteurs, elle rassemble près de 4000 membres, structures et professionnels issus d'organismes publics et privés intervenant dans les services publics locaux de l'environnement. Elle a vocation à produire et diffuser de l'information technique de référence.

L'ASTEE compte 45 groupes de travail composés d'environ 400 bénévoles et 13 sections régionales sur l'ensemble du territoire français, dans le but d'élaborer doctrines partagées et recommandations.



Les congrès de l'ASTEE

Chaque année, l'ASTEE organise un congrès, lieu central de rassemblement des professionnels du monde de l'eau et de l'environnement. Il permet d'échanger, de faire connaître et de capitaliser les bonnes pratiques et expériences dans le domaine.

Liège, ville d'accueil du congrès 2017

Liège s'est développée en bord de Meuse, au cœur des enjeux d'un grand district hydrographique international concernant 5 des 6 pays fondateurs de l'Europe.

Située dans la partie étroite de la vallée, la région liégeoise est sujette aux crues d'autant plus dévastatrices que les inondations ne peuvent pas s'étaler. Arrière port d'Anvers, d'importants transferts d'eau sont opérés vers le bassin de l'Escaut pour assurer la navigation sur le canal Albert. Les questions de la qualité des masses d'eau y sont fondamentales car à l'aval des zones industrielles et très urbanisées du nord de la France et de la Wallonie, le fleuve constitue la source essentielle pour l'alimentation en eau potable de 6 millions de personnes au Pays-Bas. L'agglomération de Liège est aussi depuis longtemps à la pointe de la collecte, du tri et du recyclage des déchets, à la base d'une véritable économie circulaire.

Important centre d'enseignement depuis le X^{ème} siècle, près de 100 000 jeunes y poursuivent leurs études aujourd'hui. Avec ses douze Facultés, l'Université de Liège y joue un rôle central et se situe à la pointe de la recherche dans les domaines de l'environnement, de l'eau et des déchets. Créée en 1817 par Guillaume d'Orange des Pays-Bas, l'ULg fêtera son 200^{ème} anniversaire en 2017 et le Congrès de l'ASTEE sera l'une des manifestations de son bicentenaire.

Des traditions multiculturelles (l'histoire de Liège est étroitement liée à celle de l'Europe et ses habitants sont issus de plus de 150 nationalités différentes), des infrastructures de qualité, un cadre de vie agréable et accueillant, le caractère chaleureux et festif des Liégeois en font un lieu prisé pour des manifestations d'envergure internationale.

La nature des communications attendues

Sont attendues des communications (témoignages, retours d'expériences de projets, d'opérations pilotes, de résultats de recherche sur des sujets techniques) destinées à un public de professionnels, si possible transversales à plusieurs parties prenantes, collectivités, laboratoires, grands groupes et PME, et traitant des angles d'approches présentés ci-contre. Le caractère pratique, opérationnel et aussi finalisé que possible des études de cas présentées sera un critère de sélection important. Les contributions faisant référence aux questions liées à l'impact des politiques nationales et européennes en matière de soutien à la recherche, l'innovation et à la compétitivité pourront être retenues.

Au travers de projets nouveaux et de retours d'expériences entrant dans le champ des travaux de l'ASTEE (voir les thèmes techniques ci-dessous), on cherche notamment à illustrer les angles d'approches suivants et à en montrer la portée concrète :

Propositions de thèmes techniques
(liste non exhaustive)

Angles d'approches

● **RESSOURCES ET MILIEUX**

Protection, gestion quantitative, ressources non-conventionnelles, polluants émergents, substances dangereuses, indicateurs, qualité du milieu récepteur, continuité écologique

● **RÉSEAUX, TRAITEMENT**

Traitement des eaux, gestion patrimoniale, diagnostic permanent, économies d'eau, métrologie

● **OUTILS DE PLANIFICATION TERRITORIALE**

Schémas (directeurs) d'aménagement et de gestion des eaux, gestion concertée, adaptation au changement climatique, attractivité touristique et résidentielle

● **COLLECTE, TRAITEMENT**

Tri à la source, collecte, économie circulaire, recyclage, ré-emploi, valorisation organique, réduction de la production de déchets

● **VALORISATION ÉNERGÉTIQUE**

Récupération d'énergie dans les réseaux, cogénération, méthanisation, biogaz, combustibles de substitution reconstitués

● **ATTÉNUATION DU CHANGEMENT CLIMATIQUE**

Economies d'énergie, réduction des gaz à effet de serre, analyse du cycle de vie

● **SERVICES À L'USAGER**

Services clientèles, outils mis à disposition de l'utilisateur, dialogue, nouveaux acteurs collectifs

● **GESTION DES SERVICES**

Efficacité, sécurité et politique d'investissement

● **Enjeux de l'articulation des échelles d'actions**

Quelles sont les articulations possibles entre les différentes échelles d'actions du niveau local, aux échelles plus larges et au niveau européen ?
Quelles actions à quelles échelles permettent d'accroître les synergies ?
De limiter les distorsions de concurrence ?
Quels retours d'expériences de projets transrégionaux ?

● **Les moteurs d'innovation**

Quels sont les mécanismes proposés par votre territoire, au niveau national ou par le biais de l'Europe qui vous permettent d'innover ?
Quel rôle doit jouer la standardisation ?
Quels sont les opportunités ou les freins à l'innovation ? Les mécanismes actuels de financement de l'innovation et de la recherche sont-ils adéquats, pertinents et suffisamment accessibles ?

● **Coordination et cohérence des politiques publiques**

Comment dans votre territoire/ sur vos projets sont assurées les mises en cohérence et/ou la coordination des politiques sectorielles ?
Comment concilier les enjeux des différents acteurs du territoire : santé, écologie, eau, assainissement, déchet, aménagement du territoire, énergie, économie, emploi, sécurité publique, patrimoine ?

● **Outils de partenariats sur la durée et politique de contractualisation**

Quels mécanismes de partenariats s'inscrivant dans un temps long ont été mis en œuvre sur votre territoire ? Quels facteurs ont permis d'assurer la pérennité du partenariat ? Quels exemples de partenariats ont joué un rôle moteur de l'innovation et de la recherche ? (Pôle de compétitivité, Fonds de développement régionaux, Fonds structurels, Fonds de cohésion, Feder, H2020, Interreg, Banque Européenne d'investissement, ...).

● **La mesure et l'évaluation au service des politiques publiques**

Quels suivis et évaluations inscrites dans la durée pour les programmes d'actions ? Quels indicateurs de suivi ? Seront particulièrement appréciés les exemples de bilans de programmes d'actions multi-acteurs ou multi-sites.

● **Financement**

Comment financer les services publics de façon soutenable en tenant compte des besoins de renouvellement des infrastructures et de l'évolution des consommations ? Comment mettre en place des tarifications équitables ? Comment permettre l'accès aux services pour les plus démunis ? Comment organiser les solidarités nécessaires pour prendre en charge la restauration des milieux et la protection de la biodiversité ?

● **Changement de paradigmes des politiques de l'environnement**

Quels sont les enseignements à tirer de la mise en œuvre des directives européennes, et en particulier des directives applicables dans le domaine de l'eau et l'environnement ? Quelles sont les transitions nécessaires ? Celles auxquelles nous avons à faire face ? Les transitions impliquant des changements de comportements ? Les transitions liées aux sujets émergents qui pèsent d'un poids suffisant et non d'un effet de mode ?

Ces angles d'approches ne présentent ni de l'organisation ni de la définition thématique des sessions pour la constitution du programme du congrès.

ASTEE

The French Scientific and Technical Association for Water and Environment (ASTEE), founded in 1905, is a scientific and technical association recognized as being in the public interest. As a multi-stakeholder platform, it brings together some 4,000 members, either organizations or professionals from both public and private structures working in local public environmental services. Its purpose is to produce and distribute technical reference documents.

The ASTEE has 45 working groups with roughly 400 volunteers each, and 13 regional sections throughout France. Their goal is to draw up shared doctrines and recommendations.



ASTEE conferences

The ASTEE holds an annual conference bringing together water and environment professionals, so that they can interact, communicate about good practices and capitalize on their experience in that domain.

Liège, host city of the 2017 conference

The city of Liège developed on the banks of the Meuse river. This location gives it a central role in tackling issues related to a major international river basin district spanning five of the European Union's six founding countries.

Because the Liège region is in the narrow part of the valley, it tends to experience floods, and they are all the more severe as the flood waters have nowhere to go. It serves as the inner harbor of the port of Antwerp, and large amounts of water are transferred towards the Escaut basin to ensure navigation on the Albert Canal. The issue of water quality is crucial because, downriver from the industrial and highly urbanized areas of northern France and Wallonia, the river is the main source of drinking water for 6 million people in the Netherlands. The greater Liège area has also long been at the forefront of waste collection, sorting and recycling, forming the basis of a true circular economy.

Liège has been a place of learning since the 10th century, and today it has a student population of 100,000. The University of Liège and its twelve faculties play a central part in the city's academic life; it is on the cutting edge of research in the fields of the environment, water and waste. The University of Liège, founded in 1817 by William I of the Netherlands, Prince of Orange, will be celebrating its 200th anniversary in 2017 and the ASTEE conference is one of the events marking the bicentenary.

Liège is a popular location to hold international events, with its multicultural traditions (the city's history is closely linked to Europe's and is home to people from more than 150 countries), the quality of its infrastructures, its pleasant and welcoming surroundings, and the warm and festive spirit of its inhabitants.

What kind of papers are expected

Submissions should be papers (first-hand accounts, feedback on projects, pilot schemes, research results on technical topics) intended for an audience of professionals; they should if possible be relevant to different stakeholders - local authorities, laboratories, large companies and small and medium enterprises - and tackle their subject from the angles of approach presented on the opposite page. An important selection criterion will be the practical, operational and, as far as possible, finalized aspect of the case studies. Submissions covering issues related to the impact of national or EU policies in favor of research, innovation and competitiveness are welcome.

We are particularly trying to illustrate the following angles of approach, and to demonstrate their concrete impact, through new projects and feedback within the scope of the ASTEE's work (see technical topics below):



| Suggested technical topics (this list is non-exhaustive) | Angles of approach |
|---|---|
| <p>RESOURCES AND ENVIRONMENTS Protection, quantitative management, non-conventional resources, emerging contaminants, hazardous substances, indicators, quality of receiving environments, ecological continuity</p> <p>NETWORKS AND TREATMENT Water treatment, sewer asset management, permanent monitoring, water savings, metrology</p> <p>SPATIAL PLANNING TOOLS Masterplans for water development and management, joint management, adaption to climate change, residential and tourist attractiveness</p> <p>COLLECTION, TREATMENT Source separation, collection, circular economy, recycling, reuse, organic resource recovery, reduction of waste generation</p> <p>ENERGY RECOVERY Energy recovery in networks, cogeneration, methanation, biogas, alternative and reconstituted fuels</p> <p>CLIMATE CHANGE MITIGATION Energy savings, greenhouse gas reduction, life cycle assessment</p> <p>SERVICES FOR USERS Customer services, tools available for users, dialogue, new group stakeholders</p> <p>MANAGING SERVICES Efficiency, security and investment policy</p> | <ul style="list-style-type: none"> ● Articulating different levels of action How is it possible to articulate actions at different scales, between the various local levels and at the EU level? Which actions at which levels will better contribute to the overall desired effect? Minimize the distortion of competition? What feedback from cross-regional projects? ● Drivers of innovation Which schemes available in your geographical region, nationally or through the EU, help you innovate? What role should standardization play? What drives innovation, what stifles it? Are the current funding processes for innovation and research adequate, relevant and sufficiently accessible? ● Coordination and consistency of public policies How do you ensure the coordination and/or consistency of sectorial policies in your geographical region /for your projects? How is it possible to balance the issues faced by different parties in each region: health, ecology, water, sanitation, waste, spatial planning, energy, economy, employment, public security, heritage? ● Tools for long-term partnerships and contracting policy What processes for long-term partnerships were set up in your region? Which factors made the partnership last? Are there examples of partnerships that proved key in stimulating innovation and research? (competitive clusters, regional development funds, structural funds, cohesion funds, ERDF, H2020, Interreg, European Investment Bank...) ● Measuring and assessing public policies Are there provisions for follow-ups and long-term assessments in action plans? What indicators are used for follow-ups? Examples of assessments of multi-actor or multi-location programs are particularly welcome. ● Funding How can public services be funded in a sustainable way while taking into account the need to renew infrastructures and consumption trends? How do we establish fair pricing? How can the poorest have access to services? How can the necessary forms of solidarity be organized to restore environments and protect biodiversity? ● Paradigm shifts in environmental policies What lessons can be drawn from the implementation of EU directives, in particular those applicable in the fields of water and the environment? What transitions are needed? Those we must confront? Transitions that require changes in our behavior? Transitions related to truly weighty subjects rather than passing fads? |



Regarding the program of the conference, these angles of approach prefigure neither the organization nor the themes of the sessions.

Comment répondre à l'appel à communications ?

- Les personnes souhaitant proposer une communication devront soumettre avant le 15 septembre 2016 un résumé de 1 à 2 pages en français ou en anglais, suivant la trame téléchargeable via le lien : http://www.astee.org/site/wp-content/uploads/2016/05/ASTEE_2017-Trame_reponse_appel_a_com.doc
- Ce résumé sera à envoyer au secrétariat de l'ASTEE par voie électronique à l'adresse : liege2017@astee.org
- Les présentations orales pourront être faites en français ou en anglais (un interprétariat sera assuré).
- Les intervenants retenus pour faire une présentation orale devront s'acquitter des droits d'entrée au congrès.
- Une session de posters sera organisée lors de la conférence en parallèle des présentations orales.

Les auteurs retenus pour une intervention au congrès (orale ou poster) sont invités à proposer un article à la revue TSM.

Celui-ci sera soumis à l'approbation du comité de lecture de la revue.

Pour consulter le règlement de la revue : http://tsm.astee.org/doc_journal/instructions/tsm_instructions_fr.pdf

The authors whose contribution is selected for the conference (oral presentation or poster) are invited to submit an article for our magazine TSM.

Publication is subject to approval by the magazine's reading panel.

Submission guidelines for the magazine may be found here : http://tsm.astee.org/doc_journal/instructions/tsm_instructions_fr.pdf

How to answer the call for papers ?

- Individuals wishing to propose a paper must submit a one- or two-page abstract, either in English or in French, by September 15, 2016; they must use the template which can be downloaded from: http://www.astee.org/site/wp-content/uploads/2016/05/ASTEE_2017-Trame_reponse_appel_a_com.doc
- The abstract should be e-mailed to the ASTEE's secretariat, at the following address : liege2017@astee.org
- Oral presentations can be made in French or in English (interpretation will be provided).
- Contributors who are chosen for oral presentations will need to pay the conference registration fees.
- Besides the oral presentations, a poster session will be organized during the conference.

Le calendrier

- **15 septembre 2016**
date limite de réception des propositions de communications
- **Octobre 2016**
Sélection des communications par le comité de programme
- **Novembre 2016**
Notification aux auteurs
- **Janvier 2017**
Envoi des résumés définitifs des communications.

Timeline

- **September 15, 2016**
deadline for submission of proposals
- **October 2016**
the program committee will select contributions
- **November 2016**
authors will be notified
- **January 2017**
final abstracts for contributions should be sent in.

